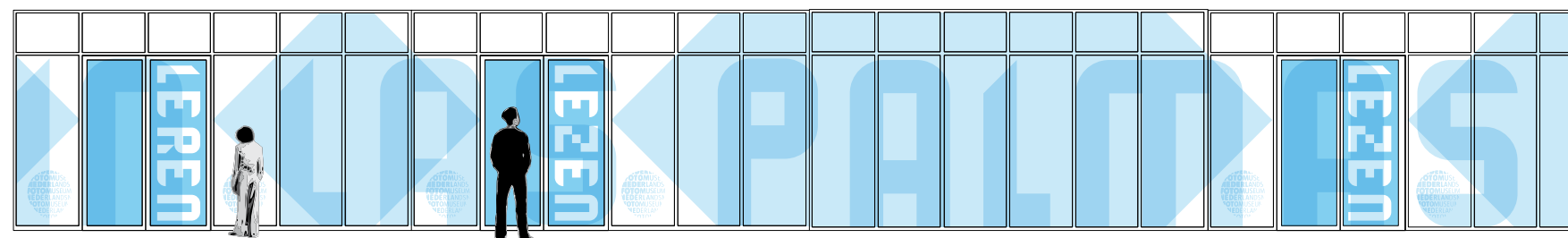


Bentham Crowel Architecten



GLAM IN EEN BETONNEN DOOS

Bentham Crowel Architecten



Het Nederlands Fotomuseum is verhuisd van de Witte de Withstraat in Rotterdam naar een schitterende locatie aan de Maas: Las Palmas. Voor de renovatie en verbouwing was Bentham Crowel Architecten verantwoordelijk, terwijl WAACS en Ping Pong Design tekenden voor respectievelijk interieur en het grafische gedeelte van de nieuwe identiteit van het museum. Een nauwe samenwerking was geboden. Drie handen op één buik of drie kapiteins op één schip?

Een delegatie nieuwsgierige journalisten en andere belangstellenden heeft zich op een zonnige decemberdag in 2006 verzameld in Hotel New York in Rotterdam. Hier vindt een perspresentatie van het nieuwe onderkomen van het Nederlands Fotomuseum plaats. Dat zal, pal naast het hotel, in het voormalige Holland-Amerika Lijn-gebouw Las Palmas aan de Wilhelminakade worden gevestigd. Van 2001 tot 2005 werd dit 20 duizend m² tellende gebouw in gebruik genomen als tentoonstellingsruimte en gerenommeerde feestlocatie (Club Las Palmas). Inmiddels is de grootschalige verbouwing en renovatie naar een ontwerp van Bentham Crowel Architecten gereed. De opening staat gepland op 18 april. Naast het museum zullen ook cursusinstituut SKVR Beeldfabriek en LP II, ruimte voor stedelijke cultuur, hun intrek nemen in het gebouw, plus enkele architectenbureaus en de eigenaar van het pand, projectontwikkelaar OVG. Na uitleg van Ruud Visschedijk van het Nederlands Fotomuseum over de ambities van het museum – uitgroeien tot behalve een nationaal ook een internationaal centrum voor fotografie, met een verdubbeling van het bezoekersaantal tot 80 duizend in 2009 – , een voorbeschouwing over de eerste exposities (Dutch Eyes en Panorama Las Palmas) door Hoofd Tentoonstellingen Frits Gierstberg, en presentaties over respectievelijk de architectuur en het interior design door Jan Bentham en Joost Alferink, volgt een rondleiding door het enorme, nog in aanbouw zijnde pand.

Er zijn te weinig helmen, weet een ingewijde. Dus baant het ruim bemeten gezelschap zich blootshoofds zo goed en kwaad als het gaat een weg langs allerlei bouwmaterialen, hoofdschuddende bouwvakkers, halfopen cementen trappen en duistere gangen. Een adembenemend uitzicht is vergund aan de doodsverachters die de bloedhoge, schijnbaar krakkemikkige stalen trappetjes langs de gevel naar het dak durven te trotseren. Links staat de fiere toren van Hotel New York, rechts schittert de Maas onder de twee Maasbruggen, omringd door de skyline van Rotterdam.

En wie omhoog kijkt ziet het stalen staketsel van wat de kroon op het gebouw

moet worden: een langwerpige, witte “doos” met voor en achter een zee van glas en afgeronde einden, waardoorheen als baleinen lange, dunne ramen uitzicht bieden op de omgeving.

Lichtbaken

Een gebouw op een gebouw. Bij de totale klus, waarin Bentham Crowel vooral de strakke, industriële lijn van het oorspronkelijk ontwerp van Van den Broek en Bakema heeft gerespecteerd, is deze glazen opbouw als blikvanger een duidelijk visitekaartje van het architectenbureau. ‘Het moest een simpele, onderscheidende vorm krijgen, met de nadruk op transparantie en eenvoud’, vertelt Jan Bentham in de bibliotheek van het bureau in Amsterdam. ‘Geen saaie, simpele doos.’ Hij glimlacht. ‘Het werd een saaie, simpele doos, maar met afgeronde einden, wat het gebouw als je goed kijkt, ook heeft, namelijk de ronde schoorsteen die vanaf de kelder door het gebouw naar boven loopt.’ De Gemeente Rotterdam, de grootste subsidiegever van het project, wilde aanvankelijk in het kader van hun penthouseprojectenplannen van deze extra gecreëerde ruimte luxeappartementen laten bouwen. Maar omdat de gemeente in projectontwikkelaar OVG een nieuwe partner had gevonden, die kantoorruimte en een parkeergarage voor het personeel behoefde, werd dit plan schielijk gewijzigd. Met goed nieuws voor borrelaars zonder hoogtevrees: het dak wordt geen privé-tuin van OVG, volgens Bentham: ‘Ons voorstel was om van het dak een verhoogd stadsplein te maken met uitzicht op de pier, dat de mogelijkheid biedt er af en toe semi-publieke manifestaties zoals tentoonstellingsopeningen te houden. De 60 lange, glazen opbouw wordt overigens nu alsnog “het Penthouse” genoemd.’

In 1999 was er een pitch met vier à vijf ontwerp bureaus, om Las Palmas dankzij een Wertheimerlegaat van 25 miljoen gulden om te toveren tot een

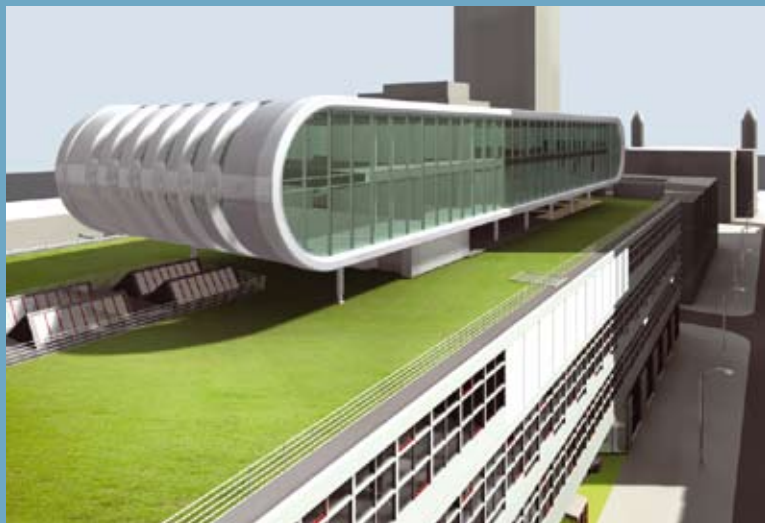
Lees verder op pagina 28



en het Filmmuseum in Amsterdam. Na een strijd tussen de Maasstad en de hoofdstad besloot men samen naar Rotterdam te gaan, maar het bestuur en personeel van het Filmmuseum lagen dwars, waarna besloten werd het Filmmuseum in Amsterdam te laten.

Bentham Crowel Architecten werd gevraagd om, door hun werk voor onder meer Foam_Fotografiemuseum Amsterdam, Huis Marseille, Museum De Pont en Fotomuseum Den Haag, het door Van den Broek en Bakema in 1953 opgeleverde Las Palmas te renoveren. 'Wij kenden het gebouw al', vertelt Bentham. 'Landschapsarchitectenbureau West 8, waar wij frequent mee samenwerkten, was er vroeger gevestigd. Met de kolommen als doelpalen voetballen we er in de pauze, tussen de aangekoekte suiker en de dooie duiven. Elders in het gebouw zat indertijd een tapijtenhandel en een bedrijf in fitnessapparaten.' Las Palmas was de onderhoudswerkplaats van de Holland Amerika Lijn, en het ontwerp is een typisch voorbeeld van Het Nieuwe Bouwen. 'Het zou een monument moeten zijn, en zo hebben wij het ook behandeld,' vertelt de architect, die met zijn collega Marten Wasmann grotendeels verantwoordelijk was voor de renovatie. 'Aan de simpele, ruige betonconstructie is weinig veranderd, we hebben het slechts leeggehaald. Wel hebben we de gevelconstructie hersteld; de dunne profielen - de witte, in beton gelijkde lijnen tussen het raam en het glas - worden tegenwoordig niet meer gemaakt. Ook waren stalen, rode profielen in het beton bevestigd. Hoewel er bij zulke constructies roestgevaar dreigt, was dit nog in redelijke staat. Na enige discussie konden we in de oude geest aan

Bentham Crowel Architecten



de slag. We hebben zoveel mogelijk in de oude staat hersteld, maar wel dubbel glas aangebracht, alleen niet met stopverf, zoals ooit was gebeurd. Verder zijn nieuwe, stalen raamkozijnen in de profielen gezet. Zo is de transparantie behouden gebleven. Ook is op alle verdiepingen verlichting aangebracht die zowel naar beneden als naar boven schijnt, waardoor het gebouw 's avonds een waar lichtbaken voor de wijk wordt.'

Een andere toevoeging aan het oude ontwerp, behalve de glazen opbouw, zijn twee vluchtrappen in een gazen staalconstructie. Aan de west- en oostgevel steken al half twee bestaande trappenhuisen uit. Voor de veiligheid moesten daar ook op noord en zuid twee bij komen. De los aan het gebouw gehangen noodtrappen kunnen ook dienen als "reclamegevel" voor het museum. Verder is uit het centrale trappenhuis in het gebouw, dat voornamelijk als privé-trap van het personeel van het fotomuseum en de Beeldfabriek wordt gebruikt, hier en daar een stuk weggehaald en zijn in de vloeren drie grote verbindingsgaten met trappen aangebracht, waarvan er twee voor het publiek zijn bestemd.

Irritatie drempels

Las Palmas is een rechthoekige, enigszins taps toelopende doos met vier verdiepingen. De entree van de centrale hal op de begane grond loopt naar de grote zaal van het museum, een multifunctionele zaal en een door Herman den Blijker te runnen restaurant. In de kelder bevinden zich een parkeergarage,

Bentham Crowel Architecten



fietsenstalling, werkplaatsen en een opslag. Ook is er extra expositieruimte. De "schatkamer" van het foto-instituut met de archieven is gevestigd op de eerste verdieping: koelcellen, boxen, kantoren, doka's en ontwikkellabs naast een bibliotheek en educatieve en publieke ruimten. Verder heeft De Beeldfabriek er zijn onderkomen. Ten slotte zijn de bovenste twee verdiepingen te huur, bij voorkeur voor creatieve bedrijven.

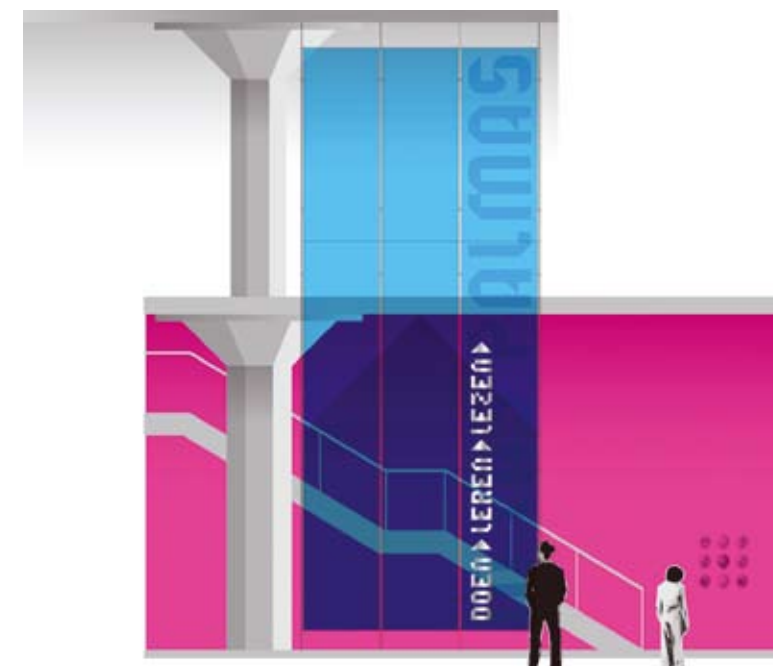
WAACS Design & Consultancy werd gevraagd de inrichting van de kelder, begane grond en de eerste verdieping op zich te nemen. Hoewel, "kelder" is een vies woord in het WAACS-vocabulaire, volgens medeoprichter Joost Alferink, die vorige maand overigens afscheid nam van "zijn" bureau om een nieuw avontuur in Zuid-Afrika te beginnen. 'Het woord "kelder" doet ons te veel denken aan Dutroux of koopjeskelder. Deze gebieden worden door daarom ons "Beneden", "Begane" en "Boven" genoemd.'

Op de Rotterdamse burelen van Ping Pong Design, verantwoordelijk voor de nieuwe huisstijl, zitten Alferink, Peter van de Water (Internal Affairs) en Ping Pong-partners Maarten Jurriaanse en Barry de Bruin gebroederlijk aan de vergadertafel. Van de Water nam op verzoek van WAACS de ontwerp- en productie kant van het interieur voor zijn rekening, naast detailleringen op 3D-interiorgebied.

Ping Pong Design werd, evenals Koeweiden Postma en ...,staat, door het museum eind 2005 benaderd om de nieuwe corporate identity te gaan ontwikkelen. Een grote delegatie bestaande uit mensen van het museum en strategisch-branchebureau Spanners van Fennemiek Gommer werd overtuigd voor Ping Pong te kiezen.

'Onze insteek luidde: zoek eerst een positionering, zegt Jurriaanse. 'Het gemis van de oude locatie van het fotomuseum, als onderdeel van de Kunst-As, moet je goed maken. Ook heeft Las Palmas twee keer zoveel ruimte, waarbij met de "huisgenoten" LP II en de Beeldfabriek incidentele samenwerkingsverbanden kunnen worden aangegaan.'

De Bruin knikt. 'De verbanden tussen de bedrijven en organisaties moet je benadrukken voor meer resonantie. Er is vervlechting van diverse elementen.' WAACS stond voor de taak een interieur voor het fotomuseum te bedenken, waarbij in de routing behalve de exposities en vaste collectie beneden ook de bibliotheek, het kenniscentrum en de educatieve ruimten aan bod komen. Er was veel vertrouwen tussen de bureaus onderling en de bureaus en opdrachtgever. Allereerst vonden brainstormsessies plaats met de opdracht-



gever. 'Ze wilden maar één ding: niet te vanzelfsprekend', vertelt Alferink. 'Er mogen best wat irritatiedrempels met een doelstelling worden opgeroepen, het hoeft niet per se laagdrempelig. Dat heeft ook te maken met de routing. Het mag prikkelend zijn. Het Nederlands Fotomuseum heeft een wat lullige entree, met een geknepen ingang na de kassa. Dus daarna dient het publiek naar binnen worden geduwd, de zaal in. Dat idee is versterkt door ons, door ze door een soort muizengaatje te duwen.'

'Het publiek loopt daarna de 5.70 meter hoge zaal binnen', vult Van de Water aan, 'en het is waarschijnlijk dat het er niet direct achter komt dat er ook een beneden en boven is. Dus voegden we een soort drempel, oftewel een transparante, kunststof laag van 14 m breed en 3 meter hoog, toe. Zodat je verplicht naar links - een 40 meter hoge rose wand en een verhoogd lichtniveau - en rechts - een grote zitbank en doorgang tot de expositieruimte - moet kijken.' Alferink: 'Denk aan de film Being John Malkovich, waar de hoofdrolspelers door een soort mentaal geboortekanaal gaan.'

Of, in de visie van De Bruin: 'Een soort marmottenbak.'

Filters

"Beneden", waar de permanente tentoonstelling zich bevindt, had behoefte aan warm, volgens Alferink. 'Je moet een "vastig" gevoel krijgen. Dus kwam er een houten vloer in een deel met een verlaagde vloer (de "Kuip" genoemd), en is het interieur voorzien van oranje en gele accenten. "Boven" lopen de kleuren uiteen van groen naar paarsblauw. De "Begane" heeft dynamiek nodig. Cycloamrose is opvallend genoeg om de swing naar links te geven en een brutale kleur. Echt het Nederlands Fotomuseum, kortom.'

De expositieruimten - omsloten door rookglas, kleurige filters en rustige kleuren - zijn met opzet zo neutraal mogelijk gehouden. Wat betreft alle andere publieke ruimten daaromheen heeft WAACS behoorlijk brutaal geopereerd. Zo hangen transparante, gekleurde filterschermen van kunststof aan in de grond verankerde staaldraden, waardoor het effect van lange, gescheiden wanden ontstaat. Alferink: 'De kille, witte, industriële "white box" zoals neergezet door Bentham & Crowel wilden wij een bepaalde rafeligheid geven. De architect heeft een zichtbare stijl. Eerbied voor het industriële karakter van het pand. Sympathiek, maar je krijgt de neiging frivol te worden.'

'We hebben er "glam" ingebracht', zegt Van de Water, 'door de kleur rose en gebruik van bijvoorbeeld chroomstaal.'

Lees verder op pagina 30



In oktober zijn twee concepttrichtingen gepresenteerd aan de opdrachtgever, waarvan de tweede, genaamd "Filters", de voorkeur kreeg. De samenhang van de identiteit en het interieur is hier benadrukt, met een duidelijke link naar fotografie: het ontwerp effectueert scherptediepte - scherp versus onscherp - waardoor een filterfunctie ontstaat.

De neutrale expositieruimtes zijn uitgevoerd in intensieve kleuren, afgebakend met filters, variërend van gekleurd glas en bestickering tot stoffen, die een brugfunctie krijgen tussen de verschillende verdiepingen. Hard/ industrieel (gebouw) versus zacht/ gevoel (filters). Ook het licht speelt daarin een rol: de centrale gebieden van de expositieruimten en het trapgedeelte worden sterk uitgelicht, met gedempt licht daaromheen.

Aan de kopse kant worden in de museumwinkel op een in felrose uitgevoerde lichtbak - een knipoog naar de Live in Apollo-lichtbak in New York - expositie-aankondigingen gestickerd of met een beamer aangegeven.

De receptiebalie en de winkel zijn uitgevoerd in zwart MDF (geperst hout), en de binnenkant in rose HPL (laminaat) en chroomstaal. Midden in de expositiezaal op de "begane" bevindt zich een bastion, voorzien van expo-wanden, met een klein trappetje naar boven. Hier kunnen toeschouwers zich als in een boomhut even afzonderen met een tijdschrift of de tentoonstellingscatalogus, terwijl ze

en lichtbakken. Daarnaast is door het hele gebouw heen divers "strooigoed" geplaatst, zoals een lange, open banken beneden in de Kuip en grote "besloten" bankstellen op de centrale expositie.

Boven hebben alle ruimten actienamen gekregen. Zoals de vaste expositie "Panorama in Las Palmas" is gedoopt en de eerste tentoonstelling "Dutch Eyes in Las Palmas", worden - om een Lost in Las Palmas-situatie te voorkomen - de locaties "Boven" (bibliotheek, kenniscentrum en educatieve ruimte) respectievelijk "Lezen Las Palmas", "Leren Las Palmas" en "Doen in Las Palmas" genoemd.

De bibliotheek, met de belendende educatieve ruimte, wordt een podium met werkplekken, stoelen en tafels, terwijl van de educatieve ruimte een soort doezolder voor fotohongerige jongeren wordt gemaakt.

Inspiratie kwam, zoals altijd, overal vandaan. De interieurs van de Torre Agbar-wolvenkrabber in Barcelona, het Guggenheim Museum in Bilbao en Palais de Tokyo in Parijs dienden als voorbeelden voor bureaus en opdrachtgever. Jurriaanse: 'In brainstormsessies tussen WAACS en ons bureau hebben we de grenzen verder verkend. Alles moest een gevoel oproepen. Zo diende een still uit de film Dogville als inspiratie om een niet-geijkte expositieruimte te creëren.'

1234567890 QWERTYUÏO
 P A S D F G H J K L Z X C V B N M ? . :
 1234567890 QWERTYUÏO
 P A S D F G H J K L Z X C V B N M ? . :

over de rand heen kunnen gluren voor een panorama-overzicht of een blik op de andere bezoekers.

Achter de trap "beneden" is een oranje filter geplaatst die de verdiepingen aan elkaar verbindt: na een tussenwand en een voorgebiedje met twee banken betreedt de bezoeker de Kuip voor de vaste expositie Panorama Las Palmas, die twee jaar te zien zal zijn. Naast deze zaal bevindt zich een kleinere ruimte voor wisselende tentoonstellingen. Als drager voor de Las Palmas-expositie is een drie meter hoge expositiewand vervaardigd met een chroomstalen plint, waardoor de wand los van de grond lijkt te komen. Ook is een transparanter wandstelsel ontwikkeld voor foto's, vitrines en specials als stereokijkers

Las Palmas-font

Met het architectenbureau is overleg geweest over hoe de typografie op het gebouw zou worden toegepast. 'Op de kolommen stonden vroeger vaak cijfers', vertelt Benthem. 'Daar wordt ook nu weer gebruik van gemaakt, door in de nieuwe huisstijl alle - octogonale - kolommen te nummeren. In de typografie zie je eveneens elementen van de achthoekige kolomvorm. Doel: "sophisticated" bewegwijzering. Dat repetitieve werkt als versterking van het oorspronkelijke karakter van het gebouw. Ook aan de gevel op de noodtrappenhuizen komt het logo van Las Palmas terug.' Marten Wassmann, met wie van Benthem & Crouwel de bureaus het meeste overleg hadden, had voor nummering van de



kolommen het lettertype de Frutiger voor ogen. Ping Pong Design zou Ping Pong Design niet zijn om daar een eigen draai aan te geven en maar meteen een eigen, nieuwe typografie te maken, intern al liefkozend de Las Palmas-letter genoemd. Ook door Wassmann? De Bruin en Jurriaanse, trots: 'Toen hij de Las Palmas-letter zag, was-ie "om".'

Ping Pong's pièce de résistance is het nieuwe logo van het Nederlands Fotomuseum, uitgevoerd in Taz-typografie. De opwaartse vorm, als het ware een omgekeerde druppel of lens, lijkt gevoelsmatig op te stijgen. De Bruin: 'De Taz is een bijzondere letter, want het kent zo'n twintig gezichten. Dus je kunt een gradatie maken van heel breed naar heel dun.'

De druppelvorm komt ook terug als transparante 3D-objecten op de wanden van het Nederlands Fotomuseum. Deze dienen als navigatiepunten, met toepasselijke foto's uit het eigen archief, naast extra "druppels" met zowel tekst als beeld, op verstopte plekken.

Om het familiegevoel van de Las Palmas-bewoners te benadrukken zijn ook de logo's voor de SKVR Beeldfabriek en LP II door het bureau ontwikkeld, elk heel anders, maar met zwart-wit als overeenkomstige factor. Daarnaast is ook een gezamenlijk beeldmerk gemaakt dat alle partijen waar mogelijk inzetten: het aanbrengen van zindering in het beeld, waardoor zelfs zonder logo de afzender "IN LAS PALMAS" duidelijk moet worden.

Er is voor gekozen dat de tentoonstellingen in principe ieder een eigen typografie krijgen. Volgens de ontwerpers omdat er dan geen 'kaalslag' optreedt in de communicatie naar het publiek.

Drie lettertypen zijn gebruikt bij het opbouwen van de huisstijl: allereerst het nu al befaamde Las Palmas-font (de daadwerkelijke huisstijlletter), de Taz als lees- oftewel bodyletter en daarnaast de eigen typografie van de verschillende exposities, die grotendeels bepaald zal worden door Ping Pong. Al zouden zo nu en dan affiches van exposities aangeleverd kunnen worden die zijn ontworpen door andere bureaus.

Men probeert voor elke expositie hun verhaal neer te zetten. De huisstijl laat dat open. Behalve op de kolommen en elders in het gebouw als bewegwijzering wordt de Las Palmas-letter ook stevig ingezet buiten aan de gevel. En in de vorm van "bioscoop" schuifletters in een programmalichtbak, wederom een lichtend voorbeeld van samenwerking tussen de drie bureaus.

Ook komt de typografie terug in de eveneens door Ping Pong Design gestylde website. Hier verschijnen, net als in de routing, thema's als Lezen, Doen en Kijken, in de Las Palmas-typografie, naast een wat leesbaarder lettertype. 'Als verlengde van het bioscoopbord willen we een etalage zijn voor de lopende activiteiten, in een heldere stijl en op een dwingende, communicerende manier', zegt De Bruin. 'Dankzij het interieur hebben we nu de kleur rose omarmd als een min of meer vaste huisstijlkleur, al kan daarvan af en toe van worden afgeweken. Sowieso proberen we in de kleuren van het museum te blijven.'

De synergie tussen de bureaus die met hun eigenwijze ideeën voor één opdrachtgever werken is opmerkelijk. Van veel concessies lijkt weinig sprake, noch van de kant van het architectenbureau, noch van de kant van WAACS of Ping Pong Design. Het DNA van Benthem Crouwel Architecten - een zeker minimalisme met een ruw randje - blijft zichtbaar, ook met de frivole invulling van het interieur en de sierlijke, maar toch enigszins hoekige typografie van de huisstijlbewakers.

Benthem: 'Het ontwerp is de geest van de Rotterdamse haven indachtig. Simpel, stoer en sober. Transparant bovendien. Kortom: down to earth.'

Met de glamelementen in het interieur heeft hij allerm minst moeite. 'Op een gegeven moment moet de bemoeienis van de architect ophouden. Je moet geen last hebben van ons', vindt hij. 'Het museum moet het na oplevering juist zonder de bemoeienis van de architect kunnen stellen.'

van links naar rechts (beeld: Benthem Crouwel Architecten): Wilhelminapier 1938 bouw van Las Palmas in 1953, Las Palmas 1953, impressie toekomstige Wilhelminapier, bouw Las Palmas 2006 (foto: Annemiek van Grondel), impressie Las Palmas anno 2007

